

NUS-NJGJ-JPN

1~4人用

振動バック
対応

バックアップ機能付き



<http://www.emulation64.fr>

人生ゲーム®

64



3Dステイックで
ルーレット回せば
楽しい人生にシビしちゃう!!

とりあつかいせつめいしょ
取扱説明書

TAKARA®
Emulation64.fr

EMULATION64.FR

コントローラの握り方

「人生ゲーム64」では右の図のようなコントローラの握り方(ライトポジション)をお薦めします。この握り方ですと、左手親指で3Dスティックを自由に操作することができ、右手親指でA/BボタンおよびCボタンユニットを使い分けることが可能です。また左手の人差し指は、コントローラ裏側のZトリガーボタンを間違えて押してしまうことのないように、自分に合った位置に添えておくとい良いでしょう。



コントローラコネクタへの接続

このゲームは1人から4人まで同時にプレイできます。1P用のコントローラが接続されていない場合はゲームを始めることができませんので、ご注意ください。また接続を変更する場合は、本体の電源を切った状態で行ってください。



CONTENTS 目次

●「人生ゲーム64」について	4	●マップの特徴	16
●コントローラ操作方法	5	●マス紹介	18
●モード紹介	6	●職業紹介	20
●ゲームの始め方	8	●ミニゲーム紹介	28
●画面紹介	10	●ショップについて	30
●コマンド紹介	11	●カード紹介	31
●4つのパラメータについて	12	●恋愛・結婚について	32
●セーブ、ロードについて	12	●物件について	34
●3つのルール設定	13	●各種イベントについて	34
●ステータス紹介	14	●ワンポイントアドバイス集	36

じんせい
「人生ゲーム64」について

かね
お金をためて、ライバルに差をつけろ!!

「人生ゲーム64」は、ルーレットを回して自分の分身であるキャラクターを動かし、止まったマスにより様々なイベントが楽しめるボードゲームです。イベントは、ミニゲームや恋愛、買い物など、様々なものがあります。いいイベント、悪いイベントを体験しつつ、全員がゴールにたどり着いたらゲーム終了。ゲーム終了後、一番資産をためている人が優勝となります。



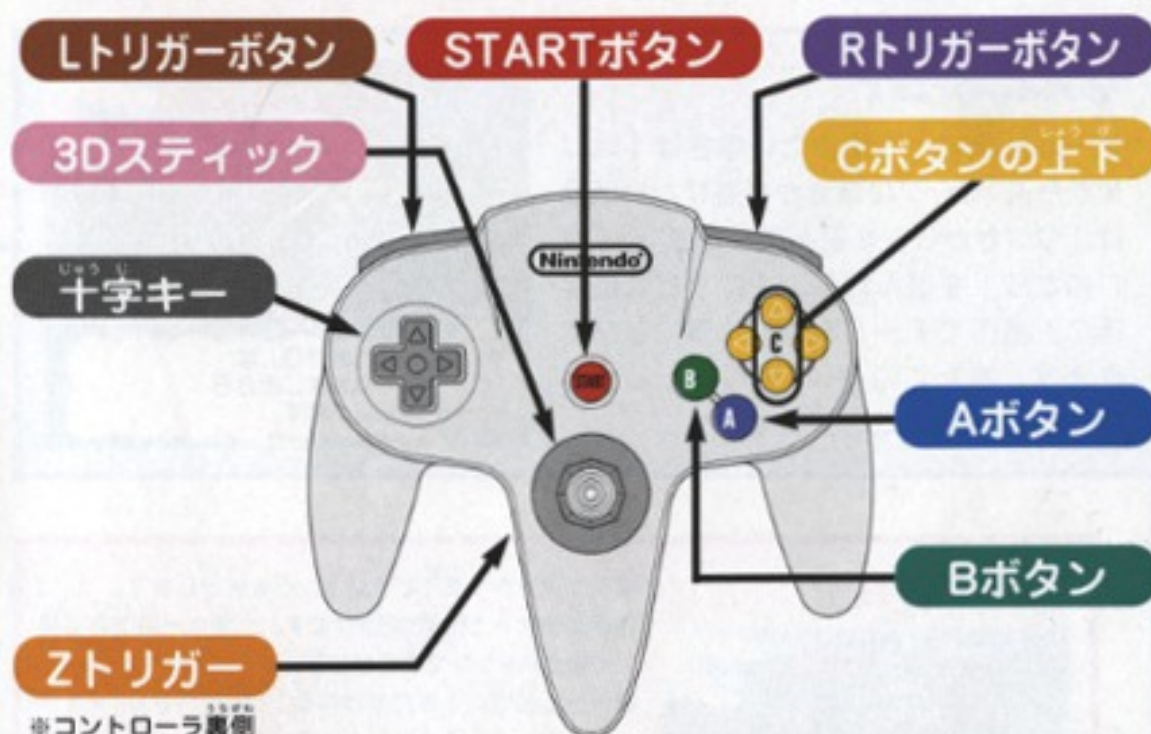
にんすうぶん
「人数分のコントローラと
しんどう
振動パックがあると
たの
より楽しいよ！」



Emulation64.fr



コントローラ操作方法



※コントローラ裏側

	設定時	ゲーム中
十字キー	カーソルの上下、左右移動	カーソルの上下左右移動
3Dスティック	カーソルの上下、左右移動	ルーレット回転、カーソルの上下左右移動
Aボタン	決定	決定
Bボタン	キャンセル	キャンセル
Cボタンの上下	使用しません	視点の変更(※注1)
Lトリガーボタン	使用しません	ラブゲーム中に使用
Rトリガーボタン	使用しません	お散歩モードへの切り替え(※注2) ラブゲーム中に使用
Zトリガー	決定	決定
STARTボタン	使用しません	ラブゲーム中に使用

※注1・視点は4段階あります。Cボタンの上を1回ずつ押すと、視点は1段階ずつ上空に傾いていきます。Cボタン下を押すと1段階ずつ戻せます。

※注2・お散歩モード中にAボタンかZトリガーを押しながら、十字キーか3Dスティックを使うと、カメラの向きを回転させることができます。



Emulation64.fr



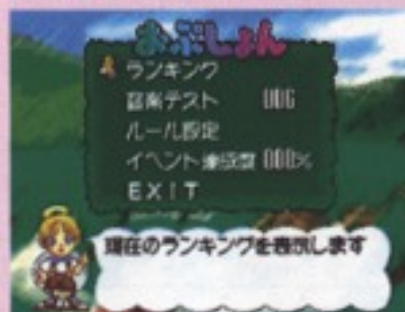
モード紹介 しょうがい

なんにする？

ゲームを最初から始めたい場合は「はじめから」、セーブの続きから遊びたい場合は「つづきから」を選んでください。「はじめから」を選んだら、次に「どれにする？」画面でモードを選択することができます。またここで、「おふしょん」と「おまけ」も選ぶことができます。



おふしょん



- **ランキング**：現在のランキングを表示します。
- **音楽テスト**：BGMが聴けます。十字キーの左右で曲を換えAボタンで鳴らせます。
- **ルール設定**：「おたすけ移動」「雑業バトル」「モラルザエッグ」の3ルールについて、ゲーム中に発生させるかどうかの「ON」「OFF」設定ができます。詳しい内容はP13を参照してください。
- **イベント達成度**：イベントの達成度をパーセント表示します。100%に近くなると、なにかいいことが起こるかも……？

おまけ



- **バイオリズム**：プレイヤーの今日のバイオリズムを計算して、見ることができます。生年月日と調べたい日付けを入力すれば、バイオリズムが表示されます。バイオリズムについてはP15を参照してください。
- **ミニゲーム**：ゲームに登場する8つのミニゲームを1つ選んで、いつでも遊ぶことができます。



どれにする? ゲームを最初から始める場合、以下の3つのモードのどれかを選ぶことができます。



わいわいモード(1~4人)

通常の人生ゲームモードです。ライバルとの資産をかけた争いを楽しめます。人間、もしくはCOMキャラも含めて、最大4人まで参加できます。

ペアモード(4人)

プレイヤーどうしの結婚が目的のモードです。男&女VS男&女の4人対戦のみ。カップルどうしの対戦にぴったりです。COMキャラも含めることができます。

結婚相手は、ゲーム前に決めておきます。そして結婚をするためには、2人の愛情度が100%にならなければなりません。そのためにはハートマスに止まり、特別のミニゲームをする必要があります。(このモードの際、通常の恋愛イベントは発生しません。)

組んだペアは、カード、資産の共用ができます。ランキングは結婚をしていないと載ることができません。他の基本ルールと進行は、わいわいモードと同じです。

たっくモード(4人)

2人VS2人の4人対戦のみのモードです。COMキャラも含めることができます。参加者は男女好きなように割り振ることができ、スタート時点から、カード、資産の共用ができます。ゴール後、資産の多いチームが優勝です。他の基本ルールと進行は、わいわいモードと同じです。





ゲームの始め方

ゲームをスタートさせて、「はじめから」と「わいわいモード」を選ぶ、通常の始め方です。以下の手順で設定し、ゲームを始めてください。



1.「なんにんで？」

参加人数を決めます。十字キーで人間のプレイヤー人数を決定してから、COMキャラの人数を決めます。



2.「どれつかう？」

人間のプレイヤーが使用するコントローラを決めます。使うコントローラのAボタンを押して決定してください。



3.「なにでやる？」

各プレイヤーが使うキャラクターを選びます。以下のモードのどれかから選択してください。COMキャラの分もすべて決定します。同じキャラクターを選ぶこともできます。

- じぶんでつくる：名前、生年月日、性別、血液型、そして顔や服装をモニターでそれぞれ決めることができます。ここで作ったキャラクターは、保存しておくことができます。（※手順は別枠に）
- 人生の仲間たち：あらかじめ用意されたキャラクターたちです。COMキャラとして使うこともできます。
- ほぞんキャラ：「じぶんでつくる」で保存しておいたキャラクターをここで選ぶことができます。



4.「どこから始める？」

「赤ちゃん」「小学生」「中学生」「高校生」の4つからスタート時期を選ぶことができます。



画面紹介

基本画面



コマンド表

パラメータ表

プレイヤーキャラ

ムーブ	ステータス	マップ	カネ	セ	ヘルプ
知 1015	体 014	セ 1012	モ 015	名前 前	タカラ
				職 美	高校生
				部 活	バレー部
				所持金	1000円
				順位	おひつじ座 A型

ステータス表についての注意

- 左下のパラメータデータについて: 「知」は知力、「体」は体力、「セ」はセンス、「モ」はモラルのパラメータを表わします。詳細はP12を参照してください。
- 順位について: 総資産で順位を表示します。(総資産=所持金+総物件)

移動中画面

移動中のキャラクターは車に乗ってマスを移動します。順番が変わってそのマスに止まっているキャラクターは、ピン状になります。

あと5マス進みます

進行ガイド

移動中キャラクター

対戦相手キャラクター

分岐画面

マップにはときどき分岐のある場合があります。移動する際、分岐のところで矢印が表示され、分岐先の止まるマスの情報が画面左に表示されます。これを参考にしてどちらの分岐を選ぶか決めるといいでしょう。十字キーか3Dスティックで行き先を選んでください。

あと2マス進みます

分岐矢印

分岐先のマスガイド

進みたい方向を選んでください



しょうがい コマンド紹介

●ルーレット

ルーレットを回し、移動する距離を決めることができます。Aボタンを押してルーレットを表示させ、3Dスティックをはじいて回してください。ルーレットは自動的に止まります。画面左には、出た目に対応したマス・ガイドが表示されるので、参考にしましょう。ルーレットを回す前にBボタンを押せば、コマンド選択画面に戻ります。



3Dスティックをはじいてください

●ステータス

プレイヤーのステータス一覧表が表示されます。ステータスには7つの項目があり、詳しい内容についてはP14を参照してください。

●マップ

現在進んでいるマップ、ゴールまでの距離（現在の位置にいるか）、現在の順位をそれぞれ表示してくれます。



●カード

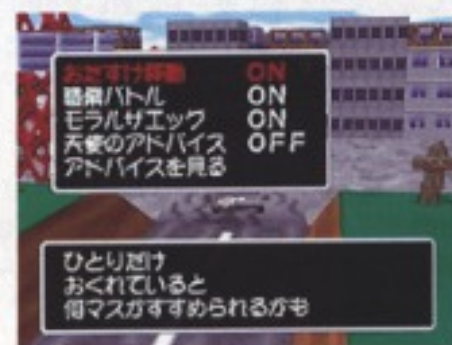
カードを持っている場合、カードを使用したり、内容を確認することができます。カードを使用しても、ターンは消費されず、続いてルーレットを回すことができます。先にルーレットを回すと、カードを使うことはできません。（カードを持っていない場合は、項目そのものがなくなります。）

●セーブ

「セーブしますか？」の問いに「はい」と答えると、セーブ画面に移行して現在の進行データをセーブできます。P12を参照してください。

●ヘルプ

ゲーム中に「おたすけ移動」「職業バトル」「モラルザエッグ」「天使のアドバイス」の「ON」「OFF」設定を変えることができます。また「アドバイスを見る」では、天使のアドバイスをいつでも選んで見ることができます。
※注・天使のアドバイスはセーブすることができません。





4つのパラメータについて

知力 025
体力 020
センス 011
モラル 026

パラメータは以下の4種類があり、就職できる職業やランクアップに大きく影響します。ゲーム中、イベントやミニゲームが起こることで数値は上下します。

- 知力：政治家や弁護士など、頭を使う仕事を自指すなら、知力が重要になります。
- 体力：スポーツ系の職業を自指すなら、体力がなくては話になりません。体力アップだ！
- センス：芸能系の職業はセンスが重要です。恋愛や結婚でも、センスがあればモテモテ！
- モラル：職業にはさほど影響がないものの、「モラルザエッグ」イベントでは重要です。

セーブ、ロードについて

セーブ

ゲームデータのセーブには以下の2種類があります。セーブの操作を行わずにリセットを押してゲームを中断させると、それまでのプレイはセーブされませんのでご注意ください。

1. ゲームデータのセーブ

ゲーム中、プレイヤーの順番になったとき、コマンドの「セーブ」を選ぶことで、現在の進行状況をセーブできます。セーブファイルは3つあり、左右で選んでセーブしてください。

※注・ランキングは「人生のふりかえり」前に自動セーブされ、イベントの達成率は、ゲームのセーブをする度に更新されます。

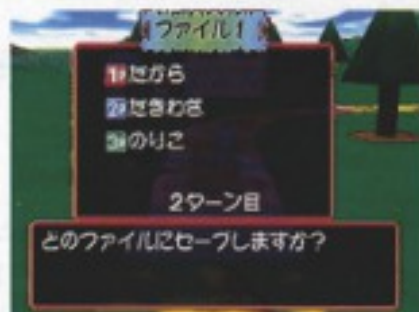
2. キャラクターのセーブ

「じぶんでつくる」モードにおいて自分で作ったキャラクターは、全部で8人分セーブすることができます。設定時にセーブを行なってください。

※注・ただし、作ったキャラクターのカラーはセーブできません。

ロード

ゲームをスタートさせ、「なんにする？」画面の「つづきから」を選ぶことで、セーブしてあるデータ呼び出し、続きを遊ぶことができます。ロードするファイルを十字キーの左右で選び、「ロードします よろしいですか？」の質問に「はい」と答えてください。





3つのルール設定

おたすけ移動について

ゲーム中、1人だけが他のプレイヤーから遅れすぎると、先に進んでいるプレイヤーの近くまで移動させてくれます。プレイ時間短縮に便利なシステムです。(状況により、あまり移動できない場合があります。)



職業バトルについて

社会人のプレイヤーどうしが同じマスに止まったときに発生するイベントです。ルーレットを回して出た数と、プレイヤーの職業レベル数を加え、その数値の大きさを勝ち負けを決定します。勝利すると、パラメータが大きくアップし、負けると下がってしまいます。レベルの上がりやすい職業に就いているキャラクターが有利になるでしょう。給料マスに止まったときはイベントが起こりません。



モラルザエッグについて

ゲーム中、喜びマスに止まったとき、発生するかもしれないイベントです。天使が「モラルザエッグ」というタマゴをプレゼントしてくれる場合があります。これを持って賭けマスに持っていくと、かなりの金額に換算されます。非常にお得なアイテムと言えるでしょう。ただし、「モラルザエッグ」はモラルの下がるイベントが起こった場合にヒビが入り、一定値に達すると割れてしまいます。そのときは持っている本人のパラメータを下げるイベントが起こってしまいます。だから常にモラルを下げないように気をつけることが大事です。「モラルザエッグ」はゲーム中に1個だけ存在し、他のプレイヤーの車とすれ違うか同じマスに止まった場合、強制的に受け渡しが発生します。ただし、老人マップでは受け渡しは行ないません。



ステータス紹介



ゲームプレイ中、コマンドのステータス画面を利用することで、プレイヤーの状態や資産の状況などがわかります。



バイオリズム

バイオリズムを表示します。現在のバイオリズムから前後30日間の表示です。画面下にはバイオリズム診断も表示されます。表の知力、体力、センスのグラフに対応して、キャラクターのパラメータが変動していきます。



状態

プレイヤー全員の総合的な状態がわかります。職業、所持金、総資産、パラメータ数値が一覧になります。

だから	高校生	所持金 1000円	総資産 1000円	知力 015 / 017	体力 013 / 015
だきわさ	高校生	所持金 1000円	総資産 1000円	知力 015 / 014	体力 012 / 013
のじこ	高校生	所持金 300円	総資産 300円	知力 013 / 015	体力 016 / 014

アイテム

現在プレイヤーが持っているアイテムを表示してくれます。アイテムは喜びマス、悲しみマスのイベントで取得することができ、賭けマスに止まったとき、お金に換算されます。アイテムの価格はまちまちで、プレイ中に売ったり、使ったりすることはできません。



技能

現在取得しているプレイヤーの技能を表示します。技能は喜びマス、悲しみマスのイベントで取得することができ、ゴール時にお金に換算されます。一律2,000万円です。技能はなくなることがなく、イベントの結果に影響を与えるものもあります。

愛情度

恋愛対象になるキャラクターとその愛情度を表示します。このパーセンテージが高いほど、プロポーズが成功しやすくなっています。知り合っていない恋愛対象キャラクターには「？」マークがつき、知り合った時点で名前が表示されます。また、ベアモードのときはパートナーとの愛情度を表示します。恋愛システムについてはP32を参照してください。



物件

現在所持している物件を一覧表示します。物件は物件マスに止まると購入できます。

宝くじ(タカラクジ)

現在所持している宝くじを表示します。宝くじはショップで購入できます。



バイオリズムとは？

身体、感情、知性にはある特定のサイクルがあるという前提に基づいて考え出されたグラフです。波がグラフの上半分（プラス）にあるときはエネルギーを放出する時期、下半分（マイナス）にあるときはエネルギーの補充時期にあたります。注意が必要なのは、カーブがマイナスからプラスに移る時期、マイナスからプラスに移る時期で、身体、感情、知性が不安定になりやすいと言われています。



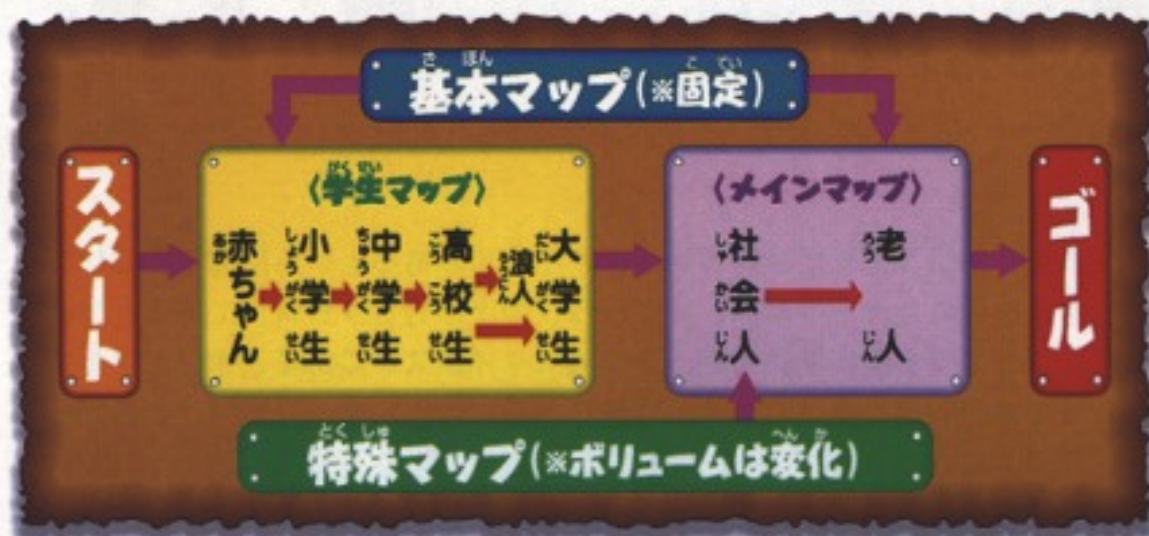
マップの特徴

「人生ゲーム64」における全体マップは、プレイする度にマップ要素やマス目の組み合わせが変わります。つまり、マップのマス目の構成を覚えても次の対戦にいかすことができません。これにより、初心者でもベテランでも新鮮なマップに立ち向かうことができるのです。

全体マップの構成

全体マップは、学生マップと社会人、老後マップが含まれる「基本マップ」と、6つの「特殊マップ」の組み合わせで成り立っています。特殊マップは、メインマップの中に組み込まれます。

選べるマップのうち、「あっさり」は基本マップのみの構成、「じっくり」は基本マップ+特殊マップ3つ、「どっぷり」は基本マップ+特殊マップ5つという構成で、プレイ時間が長くなっていきます。「じっくり」と「どっぷり」の特殊マップはランダムで組み込まれますが、魔界マップだけは入りません。





手作りマップについて

「手作りマップ」では、以下すべての特殊マップ要素からプレイヤーが好きなマップを選んで、6つのエリアに割り振ることができます。6つすべて割り振ってもいいし、1つ加えるだけでも構いません。同じマップばかり割り振ることも可能です。なにも指定しなければ、あっさりマップと同じになります。



特殊マップとその特徴

マップ	特徴
1 天国マップ	いいことが起こりやすいマップです。
2 宇宙マップ	壮大なスペースオペラを楽しめるマップです。
3 カリブマップ	海賊気分で宝探しを楽しめるマップです。
4 カジノマップ	ラスベガスを満喫！ここでのみ、カジノゲームが楽しめます。
5 ワンダーマップ	ハートマスがいっぱいあります。結婚したい人におすすめ！
6 魔界マップ	悪いことばかりが起きるマップ。あまりおすすめできません。











しょうかい マス紹介

マスには以下の14種類があり、止まるとマスの内容に応じたさまざまなイベントが起こります。マップによって数の多いマスもあったり、まったく存在しないマスもあります。



	<p>喜びマス いいイベントの起こる確率が高いマスです。パラメータやお金が増える場合があります。</p>
	<p>悲しみマス 悪いイベントの起こる確率が高いマスです。パラメータやお金が減る場合があります。</p>
	<p>ハートマス 恋愛イベントが発生します。結婚後は、配偶者やペットのイベントが起きます。またペあモードでは、4種類のラブゲームがプレイできます。</p>
	<p>SHOPマス カードショップ、宝くじショップ、ペットショップの3つのショップのうち、1つを選んで買い物ができます。</p>
	<p>仕返しマス 他のプレイヤーの所持金やパラメータを自分のものにしたりと、仕返しができます。「戻す」を選んだ場合、状況によりあまり戻すことができない時があります。</p>
	<p>タイムトンネルマス 全員を道連れにしていろいろな時代に移り、イベントが起きます。</p>



チャンスマス

転職、またはカードをもらうことができます。学生時代以前は、カードのみとなります。



世紀マス

恐怖の世紀末スロットを回すこととなります。悪いイベントが全員にふりかかっています。



給料マス

通過するだけで給料が出ます。金額はルーレットで決定します。マスにピッタリ止まると、金額が2倍のボーナスになります。職業のレベルアップもここで起こります。



物件マス

不動産屋が現われて、物件を買ったり、売ったりすることができます。物件はプレイヤーの資産になります。



カジノマス

1人用のカジノゲームで資金を稼ぐことができます。カジノマップにのみ存在します。



ゲームマス

全員参加のミニゲームが行なわれます。ゲームの結果に応じて、キャラクターのパラメータが上下します。ミニゲームはP28で紹介しています。



捕まりマス

なんと！警察に捕まり、3ターン分、牢屋マップに行ってしまいます。



賭けマス

ゴール直前に存在し、強制的に止まります。カードやアイテムが精算され、スロットでの最後の賭けができます。賭けマスイベントについては、P35を参照してください。



職業紹介

就職イベントが起こったとき、選べる職業は61種類あります。男女の別や、パラメータの数値でなれる職業、なれない職業があります。また、職業には5段階のランクがあり、必要なパラメータを満たしていれば、給料マスに止まったときに1つランクアップします。ランクアップすると、給料額の上がるメリットがあります。給料は毎回、ルーレットで決定します。(※注・職業のうち、フリーターにはランクがありません。)



★★★ リストの見方 ★★★

♂: 男性専用 ♀: 女性専用 ♂♀: 男女兼用 ランク: 上から下にかけて職業ランクが1~5が上がります。知、体、セ、モ: そのランクになるのに最低限必要なパラメータです。それぞれ「知力」「体力」「センス」「モラル」になります。ルーレット金額: 給料額の幅です。

代表的な職業紹介

殿様	ランク	知	体	セ	モ	ルーレット金額
♂	傘はり	1	1	9	2	-100~800
	武士	4	6	18	4	-200~1000
	退屈男	8	14	32	8	-500~1500
	殿様	16	27	41	20	-1000~2000
	将軍	32	48	62	35	-30000~30000

正義の味方	ランク	知	体	セ	モ	ルーレット金額
♂♀	正義マン	9	16	14	16	0~1500
	勇気マン	13	22	19	22	0~2700
	根性マン	21	34	49	42	0~5000
	友情マン	36	58	50	50	0~10000
	人生マン	42	80	70	90	0~15000

悪の大王	ランク	知	体	セ	モ	ルーレット金額
♂♀	戦闘員	3	5	4	1	0~800
	怪人	8	15	8	2	0~1600
	幹部	16	19	16	4	0~3200
	悪の大王	32	40	24	8	0~4800
	大魔王	48	60	32	24	0~6400



※各職業のランク設定や収入金額は現実の職業と異なる場合がありますのでご了承ください。

勇者	ラ	ン	ク	知	体	セ	モ	ルーレット金額
	L	V	1	1	1	1	16	0~100
♂♀	L	V	2	4	16	16	32	0~200
	L	V	3	8	24	20	42	0~500
	L	V	4	24	32	24	48	0~1000
	勇	者	王	48	84	72	56	0~10000

ゲーム作家	ラ	ン	ク	知	体	セ	モ	ルーレット金額		
	雑	用	5	4	7	5	200~700			
一	人	前	9	8	14	9	400~900			
チ	ー	フ	12	11	18	12	400~1100			
♂♀	開	発	部	部	長	15	13	23	20	500~1300
	社	長	31	27	48	32	1300~3000			

小説家	ラ	ン	ク	知	体	セ	モ	ルーレット金額			
	は	が	き	職	人	4	7	11	8	50~400	
投	稿	作	家	9	12	24	12	300~1000			
新	人	作	家	15	20	32	17	1100~1800			
♂♀	ベ	ス	ト	セ	ラ	ー	22	34	56	20	1300~2000
	文	豪	32	40	62	25	2100~2800				

漫画家	ラ	ン	ク	知	体	セ	モ	ルーレット金額		
	コ	ミ	ケ	作	家	4	7	11	8	50~400
ア	シ	ス	タ	ン	ト	9	12	24	12	10~20
漫	画	家	15	20	32	17	300~1000			
♂♀	売	れ	っ	子	22	34	56	20	1300~2000	
	大	先	生	32	40	62	25	2300~3000		



モデル ♀	ランク	知	体	セ	モ	ルーレット金額
	広告モデル	8	6	17	8	100~450
	キャンギャル	11	8	24	17	250~600
	レースクイーン	20	18	45	20	500~3000
	モデル	29	23	64	25	700~5000
	トップモデル	32	31	70	30	800~5000

お笑い 芸人 ♂♀	ランク	知	体	セ	モ	ルーレット金額
	弟子	3	6	11	7	50~400
	兄弟子	8	16	30	13	100~800
	前座	17	34	42	20	500~1200
	メイン	23	45	56	28	1300~2000
	師匠	30	49	76	32	1800~2500

ミュージシャン ♂♀	ランク	知	体	セ	モ	ルーレット金額
	売り出し中	8	10	15	9	100~450
	かけだし	13	15	20	18	250~600
	メジャー	19	22	32	29	500~3000
	武道館	29	35	47	37	700~5000
	世界ツアー	35	48	69	40	800~8000

役者 ♂♀	ランク	知	体	セ	モ	ルーレット金額
	劇団員	8	6	17	8	0~450
	脇役	11	8	24	17	250~600
	助演	20	18	45	20	500~3000
	主演	29	23	64	25	700~5000
	大御所	32	31	70	30	800~8000



先生 ♂♀	ランク	知	体	セ	モ	ルーレット金額
	実習生	13	11	8	10	50~400
	教師	19	16	12	12	200~550
	熱血教師	33	29	20	22	100~800
	教頭	40	34	26	30	1400~2100
	校長	48	39	30	42	2100~2800

警察官 ♂	ランク	知	体	セ	モ	ルーレット金額
	巡査	13	11	8	10	50~400
	刑事	19	16	12	12	200~550
	ベテラン刑事	33	29	20	22	100~800
	署長	40	34	26	30	1400~2100
	警視總監	48	39	30	42	2100~2800

婦人 警察官 ♀	ランク	知	体	セ	モ	ルーレット金額
	巡査	13	11	8	10	50~400
	刑事	19	16	12	12	200~550
	美人刑事	33	29	20	22	100~800
	署長	40	34	26	30	1400~2100
	警視總監	48	39	30	42	2100~2800

消防士 ♂♀	ランク	知	体	セ	モ	ルーレット金額
	新人	13	11	8	10	50~400
	火消し	19	16	12	12	200~550
	ベテラン	33	29	20	22	100~800
	レスキュー	40	34	26	30	1400~2100
	消防署署長	48	39	30	42	2100~2800



肉屋 さん ♂♀	ラ	ン	ク	知	体	セ	モ	ルーレット金額	
	コ	マ	に	く	6	7	10	8	100~450
	う	す	ぎ	り	10	11	17	16	200~900
	す	き	や	き	15	17	26	24	600~1300
	しゃ	ぶ	しゃ	ぶ	22	29	40	29	1200~1900
	ス	テ	ー	キ	32	40	50	40	2100~3000

ペット 屋さん ♂♀	ラ	ン	ク	知	体	セ	モ	ルーレット金額	
	金		魚	6	7	10	8	100~450	
	ハ	ム	ス	ター	10	11	17	16	200~900
	こ	と	り	15	17	26	24	600~1300	
	ね	こ	20	26	40	34	1200~1900		
	い	ぬ	34	40	48	40	2100~3000		

洋服屋 さん ♂♀	ラ	ン	ク	知	体	セ	モ	ルーレット金額	
	ハ	ン	カ	チ	6	7	10	8	100~450
	シ	ャ	ツ	10	11	17	16	200~900	
	パ	ン	ツ	15	17	26	24	600~1300	
	ス	ー	ツ	22	26	40	32	1200~1900	
	ド	レ	ス	32	38	52	40	2100~3000	

ケーキ 屋さん ♂♀	ラ	ン	ク	知	体	セ	モ	ルーレット金額	
	ブ	リ	ン	6	7	10	8	100~450	
	エ	ク	レ	ア	10	11	17	16	200~900
	モ	ン	ブ	ラン	15	17	26	24	600~1300
	チ	ー	ズ	ケーキ	22	26	40	32	1200~1900
	ウ	エ	ディ	ング	32	40	52	38	2100~3000



ボクサー ♂♀	ランク	知	体	セ	モ	ルーレット金額
	ロク	8	20	12	8	100~800
	ナニワ	10	25	15	13	700~1400
	カルロス	18	48	29	20	1100~1800
	ヘビー!	23	55	33	23	1600~5000
	ジョー	37	99	55	40	2100~8000

ジョッキー ♂♀	ランク	知	体	セ	モ	ルーレット金額
	研修生	8	20	12	8	200~900
	所属	10	25	15	13	800~1500
	フリー	18	48	29	20	200~2000
	ペテラン	22	55	33	23	600~3500
	リーディング	38	62	52	40	2000~7500

テニス 選手 ♂♀	ランク	知	体	セ	モ	ルーレット金額
	すぶり	8	20	12	8	200~900
	大会参加	10	25	15	13	500~1200
	国内8位	18	48	29	20	700~1400
	国内1位	22	55	33	23	1800~2500
	世界1位	36	65	52	40	2800~3800

ゴルファー ♂♀	ランク	知	体	セ	モ	ルーレット金額
	アマチュア	8	20	12	10	500~1200
	セミプロ	10	25	15	15	600~1300
	プロ	20	44	29	22	800~3000
	チャンプ	30	55	45	25	800~5000
	賞金王	40	67	60	42	2300~10000



サッカー 選手 ♂♀	ランク	知	体	セ	モ	ルーレット金額
	サテライト	8	20	12	10	400~1100
	スタメン	10	25	15	15	600~1300
	キャプテン	18	48	29	22	800~1500
	日本代表	22	55	33	25	1100~1800
	黄金の足	37	65	52	42	2300~4500

プロ レスラー ♂♀	ランク	知	体	セ	モ	ルーレット金額
	新人	8	22	12	10	200~900
	メイン	10	29	15	15	500~1200
	チャンプ	18	50	29	22	800~1600
	格闘王	22	59	40	25	2300~3000
	無敵	38	94	54	40	3300~5500

野球 選手 ♂♀	ランク	知	体	セ	モ	ルーレット金額
	球ひろい	8	20	12	10	200~900
	二軍選手	12	21	21	15	500~1200
	一軍選手	18	48	29	22	800~1600
	オールスター	26	60	38	32	1300~2000
	メジャー	36	76	52	42	2800~5500

バスケット 選手 ♂♀	ランク	知	体	セ	モ	ルーレット金額
	3ON3	8	20	12	10	300~1000
	事業団	10	25	15	15	800~1500
	全日本	18	48	29	22	1300~2000
	NBA	22	55	33	28	1900~2600
	エア	42	74	54	40	3300~4000



教授 ♂♀	ランク	知	体	セ	モ	ルーレット金額
	助手	24	18	17	8	500~1200
	助教授	36	32	26	10	700~1400
	教授	42	38	29	12	2100~2800
	有名教授	48	68	42	20	2300~3000
	名誉教授	60	60	55	32	2600~5000

弁護士 ♂♀	ランク	知	体	セ	モ	ルーレット金額
	見習い	24	18	17	13	200~900
	新米弁護士	36	32	26	15	300~1000
	一人前	42	38	29	17	800~1500
	腕弁護士	48	50	42	30	1800~2500
	事務所所長	62	56	48	50	3000~4500

医者 ♂♀	ランク	知	体	セ	モ	ルーレット金額
	研修医	24	18	17	13	500~1200
	医師	36	32	26	15	600~1300
	副院長	42	38	29	17	1800~2600
	院長	54	42	42	28	2800~3500
	医学博士	60	55	48	32	3800~4500

政治家 ♂♀	ランク	知	体	セ	モ	ルーレット金額
	秘書	24	28	17	8	600~1300
	地方議員	36	42	26	10	1800~2600
	国会議員	42	48	32	12	2300~3000
	大臣	59	68	45	20	2800~3500
	総理大臣	70	74	62	55	4300~5000



ミニゲーム紹介

ゲームマスに止まるとミニゲームが発生します。ゲームはプレイヤー全員参加型で、ゲームに勝利したり敗戦したりすると、パラメータが変動します。ゲームが進むにつれ、数値も大きくなります。ゲームは8つあり、反射神経を必要とする技型と、アクション性のない運型に分かれます。ゲームはランダムに登場しますが、技型、運型のどちらかを選択することができます。また「おまけ」モードを選択することで、好きなミニゲームを選んで遊ぶこともできます。なお、コントローラ1つで友達と対戦している場合は同時プレイができないため、順番にプレイするなど、遊び方が少し変わります。



そうきんでGO!(技型)

キャラクターが板の廊下をそうきんがけしながら走り出します。白い線に重なった瞬間、タイミング良くAボタンを押し、ブレーキをかけてください。壁にぶつかる手前ギリギリで止まることのできたキャラクターがチャンピオンです。壁にぶつかると、ぶつかり具合によってパラメータが下がります。



ぼくらほりエモン(技型)

罫の中の好きな場所で、Aボタンを連打して穴を掘ることができます。掘った穴から出てきたアイテムを一番多く集めた人が、アイテムをもらえます。ただし、掘った穴は埋めるまで次の穴を掘ることができません。同じ場所を続けて掘ることもできますが、爆弾が出やすくなり、爆弾が出ると今まで取ったアイテムがなくなります。ツーカー星人が空から邪魔することもあります。



ホラーナイトフィーバー(技型)

Aボタンを押しながら3Dスティックをグルグル回すと、キャラクターがコマのように回転します。回っているキャラクターは、Aボタンを離せば3Dスティックで自由に移動させることができます。そして他のキャラクターにぶつけてはじき飛ばしてください。最後まで残ったキャラクターが優勝です。回り具合は画面上部のゲージで確認でき、回し過ぎるとキャラクターは止まってしまいます。コントローラが人数分ない場合は、ツーカー星人を相手に、落としたタイムを競うルールになります。





ラララ無賃くん(技型)

電車の上で行なわれる、なわとびゲームです。タイミングよくAボタンを押し、宇宙人が回す「なわビーム」に引っかからないよう続けて跳んでください。引っかかると感電し、パラメータがダウンします。最後まで残ったキャラクターがチャンピオンです。また、1回も跳べないと、おわび金を払うことになります。



あっちこっちドッチボール(技型)

フィールドの上下左右から、いろいろなアイテムが飛び出てきます。3Dスティックでキャラクターを移動させて、制限時間までにアイテムを一番数多く集めると、そのアイテムをもらうことができます。ただし、ドクロ弾にぶつかるとしばらくの間動けなくなり、ミサイルだと今まで集めたアイテムがなくなります。ツーカー星人につかまると失格になるうえ、パラメータも下がってしまいます。



ハートがどっきんちょ(運型)

まずAボタンを押してスロットを止め、パラメータの上がる倍率を決定します。次にキャラクターの頭上に風船が出てきて、順番にAボタンを押し、中に空気を入れてふくらませていきます。空気入れは1度に3回まで押すことができます。1回でもふくらませられれば、Bボタンで次の人に渡すことができます。空気を入れすぎで風船を割ってしまった人以外がチャンピオン。Aボタンを押した数かけるスロットの数字分、パラメータが上がります。割ってしまった人はパラメータが下がります。ごくたまに、風船を割った人が勝ちになる「あべこべタイム」になるときもあります。



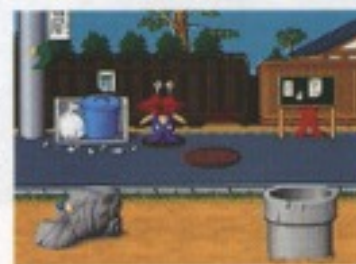
踏んでみてムーチョ(運型)

地面のマス目の好きな場所にキャラクターを置きます。全員が置き終わると、キャラクターは勝手に動きだします。そして地面に埋まっている地雷を踏んで、爆発したら失格です。失格したキャラクターはパラメータが下がり、その他の人は上がります。移動中、そばに地雷があると、チャイムが鳴って知らせてくれます。また地雷が爆発したとき、そばにいるキャラクターも被害を受けることがあります。



隠れても好きな人(運型)

人間が好きなブチュー人に見つからないように隠れる、かくれんぼゲームです。○印のカーソルを動かして、キャラクターの隠れる場所を決めます。後からブチュー人がやってきて探し回ります。見つかったキャラクターはパラメータが下がり、見つからずにすんだキャラクターはパラメータが上がります。





ショップについて

SHOPマスに止まると、3種類の店から好きな店を選んで買い物をするができます。買う場合は1軒しか利用できませんが、店に入ったり売ったりは何度もできます。



カードショップ

カードを買ったり売ったりすることができます。買えるカードはランダムに登場します。ショップで買えないカードもあり、これはチャンスマスに入ったとき、もらえる場合があります。



宝くじショップ

宝くじを買うことができます。購入時、3ケタのナンバーを自分で決めてください。1度に1枚購入でき、1人3枚まで同時に持つことができます。抽選会はゲーム中、随時行なわれます。宝くじは当選するまで手元に残り、当たったら消えます。当選するとそれぞれの条件に合った賞金を得ることができます。



ペットショップ

ペットショップでは、犬、猫、ワニ、ハムスターといったペットを購入することができます。種類はランダムで登場します。ペットを買うと結婚後、ハートマスでペットイベントの起こることがあります。ペットは2匹まで飼うことができ、名前をつけることもできます。ペットを飼っていると、ゴール時に精算されます。



しょうがい カード紹介

カードはカードショップで買うか、チャンスマスで入手できます。カードには、使うことで効果を発揮するもの、持っているだけで効果があるものなど、さまざまな種類があります。ゲーム中、ここぞというところでカードを使うのも大きなポイントです。



主なカード紹介

カード名	効果
ホースカード	ルーレットの数+5進めます。
チーターカード	ルーレットの数+6進めます。
マッチョカード	体力が1~8アップします。
道徳カード	モラルが1~8アップします。
おしゃれカード	センスが1~8アップします。
あほあほカード	指定した相手の知力を8奪い、自分に足します。
ヘトヘトカード	指定した相手の体力を8奪い自分に足します。
悪人カード	指定した相手のモラルを8奪い自分に足します。
マスかくすカード	マップ上のすべてのマスが見えなくなります。
ご指名カード	相手のカードを使わせます。
悪魔カード	指定した人を悪魔が邪魔します。
007カード	持ち金が7万円になります。
ゲームカード	ミニゲームで遊ぶことができます。
買い物カード	ショップで買い物ができます。
保険カード	持っているとき世紀末イベントを回避できます。
なまけものカード	相手のルーレットが3ターンの間1になります。
シャッフルカード	全員の手札を集めて配り直します。

※他にもカードはたくさんあります。



恋愛・結婚について

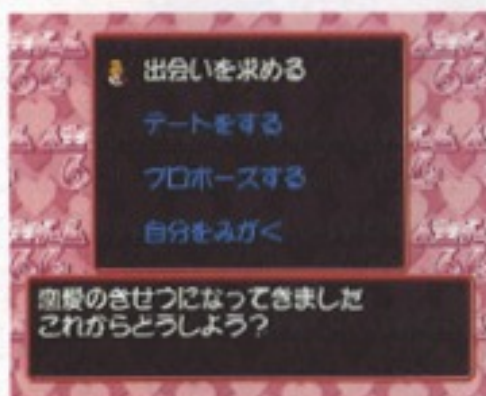
プレイヤーはゲーム中、異性キャラクターと結婚することができます。結婚するには、ハートマスでの恋愛イベントを経て、対象者との愛情度を上げることが必要です。またゲーム中、相手と出会わないと結婚はできません。独身のままゴールすることもできますが、結婚相手の「持参金」や「給料」が得られるので、結婚をおすすめします。気に入った人を探していろいろな出会いを求めるか、1人に絞って突き進むのかはプレイヤー次第です。

ハートマスイベント

結婚前イベント

出合いを求める

いろいろな場所へ行き、異性と出会います。出会う前は「愛情度一覧」が「？」マークになっています。出会って初めて、顔と名前、愛情度がわかります。「出合い」を成功させるには、センスのパラメータが大事です。



デート

いろいろな場所を選んで、異性とデートします。上手にデートを重ねると愛情度が上昇していきます。恋愛対象者には、好きなデート場所があります。

プロポーズ

デートを重ねていき、愛情度が充分上がったなら、いよいよプロポーズ。OKしてくれると結婚イベントが起こります。愛情度は最高99%まで上がり、低い愛情度でも結婚できる場合があります。

自分を磨く

好みのタイプがいなかった場合には、無理に「出合いを求める」で出会うだけでなく、いざという時のために自分を磨いてパラメータをアップさせましょう。



結婚イベント

結婚できた場合は、お祝い金がもらえ、結婚相手の持参金が入手できます。また給料日ごとに、結婚相手の給料が所持金に加わります。持参金や給料額はキャラクターによって違い、持参金の多いキャラクターは職業レベルやモラルが高くないと、プロポーズを受け入れにくくなっています。



けっこんおめでとうございます

恋愛対象者プロフィール

以下の女性3人、男性3人は、必ず登場するキャラクターです。他のキャラクターの顔や名前は、毎回ランダムで決定します。



女性キャラ相手

プリオン	性格: さわやか	趣味: ギター	持参金: 5,000万円
まさじ	性格: フェミニスト	趣味: りょこう	持参金: 3,500万円
たかゆき	性格: あかるい	趣味: 貯金	持参金: 50万円

男性キャラ相手

ようこ	性格: あかるい	趣味: ギター	持参金: 4,000万円
ルイ	性格: 不明	趣味: 不明	持参金: 3,200万円
どりか	性格: 男らしい	趣味: 絵画	持参金: 2,500万円

ペあモードでの「ラブゲーム」

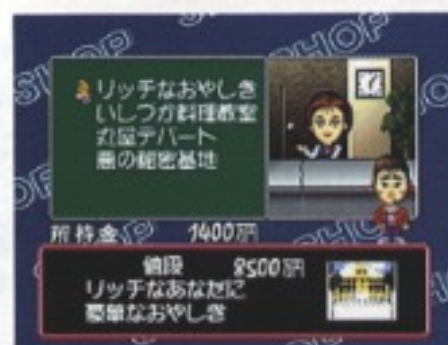
ペあモードでハートマスに止まると、2人の協力プレイで楽しむ「ラブゲーム」を行なうことになります。ゲームは4種類あり、ランダムで登場します。成功すると、大きく2人の愛情度が上がります。失敗しても少し上がります。ペあモードでの愛情度は99%が最高値で、その次にハートマスに止まると自動的に結婚イベントが起こります。





ぶっけん 物件について

物件マスに止まると、不動産屋から物件を買うことができます。ランダムで登場する、好きな物件を選んで購入してください。物件はプレイヤーの資産になり、賭けマスで精算されます。所持金がなくても購入できます。物件には2種類あり、「高級住宅」「リッチなおやしき」といった自宅系と、「ジョニマート」「ホテルあきもと」といった収入系があります。1人で同時に4件まで持つことができますが、自宅系は1件のみです。



ぶっけんしゅうにゅう 物件収入について

物件のうち収入系の物件を買っていれば、給料マスで止まるごとにそれぞれ決まった収入があります。買った不動産の収入については、給料日に確認することができます。

かくしゅ 各種イベントについて

喜びマス、悲しみマスに止まったとき、プレイヤーにはさまざまなイベントが起こります。学生マップなら学生らしいイベントといった、時期に合ったイベントが用意され、パラメータに変化が起こります。イベントには選択肢のある場合もあります。また、マップ独自のイベントエリアに差しかかったときや、特殊なマスに止まったときなどは、強制イベントも起こります。





主な強制イベント

入学イベント

学生マップ進行時、小学校、中学校、高校に入学するときは、必ず入学イベントが起こります。クラスを決めたり、部活を決めることができます。



進路の選択イベント

高校を卒業したら、2つの進路の選択があります。「進学コース」はパラメータ重視、「就職コース」はお金重視の選択です。それぞれ、受験イベント、就職イベントをこなすことになります。



受験イベント

「進学コース」を選んだ場合、大学受験をします。希望する大学を選択し、ルーレットで合格が決定します。いい大学ほど、パラメータが上がりやすくなるメリットがあります。不合格の場合は浪人生になり、3回以内に合格しないと、強制的に就職させられますので気をつけましょう。



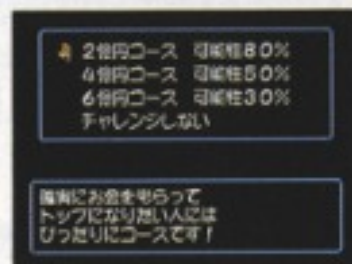
就職イベント

「就職コース」では、就職イベントが起こり、職業を決定します。そのときのパラメータによって、なれる職業となれない職業があります。就職すると、給料マスを通過するときに給料を得ることができるようになります。職業によって、給与額はまちまち。給料の高い職業ほど、高いパラメータを必要とします。



賭けマスイベント

ゴール直前の賭けマスに止まると、最後の賭けをすることができます。まず、カードとアイテムが強制的に精算され、次に運命のロットを回すことができます。成功、もしくは賭けをやらなかった場合は、ゴールにて年金ルーレットを回すことになります。賭けに失敗すると、所持金が全額没収されるうえ、びんぼう開拓地に行きます。びんぼう開拓地では、金額の低い日当ルーレットを回すことになります。





ワンポイントアドバイス集



💡 アドバイスをよく聞こう！

初心者しんしょ者は、天使てんしくんのアドバイスをどんどん聞こう！ 重要な攻略情報こうりゃくじょうほうを教おしえてくれるのだ。ゲームスタート時にアドバイスを聞くかどうかの設定で、「はい」にしておくだけでいいぞ！ 「ヘルプ」でゲーム中ゲームちゆう、読み直すこともできる！

💡 どんどん先へ進もう！

とにかくライバルよりも、どんどん先まへに進すすむのが有利だ！ ゴール直前ごうるちくぜんの赤い橋あかひしを最初さいしょに渡るとボーナスが出たり、ゴールで多額たがくの賞金しょうきんをもらえるなど、さまざまな点でおトクなことが多くなるのだ。

💡 バイオリズムをチェック！

パラメータ変化へんかに影響えいじやうがある、バイオリズムに気をつけよう！ バイオリズムが低いときに悪いマスに止まると、余計あまにパラメータ変化へんかが大きくなってしまふのだ。また、高いときにはいいことが起こるマスに止まるようにしたい！

💡 職業選択も慎重に！

職業しやくぎょうを選ぶときもよく考えよう！ 初めはレベルの上がりやすい職業しやくぎょうにつき、職業バトルで相手との差を上げ、パラメータが一定以上いっていじょういたら高給取りこうきゅうどりの職業しやくぎょうにつくといいぞ！

💡 モラルザエッグを利用！

モラルザエッグは諸刃しよじんの剣！ 自分が持っていたら、割らないように気をつけてゴールしよう。無事にゴールできたら大金たいきんを手に入れることができる！ 対戦相手たいせんあいてが持っていたら、モラルを下げるイベントで爆発ばくはつさせよう！



本製品は日本国内専用です。外国ではテレビの構造、放送方式などが異なりますのでご使用できません。

このカセット内部には、ゲームの途中経過などをセーブ(記録)しておくバッテリーバックアップ機能がついています。むやみに電源スイッチをON/OFFしたり、本体の電源を入れたままでカセットの抜き差しをすると、蓄積されていた内容が消えてしまうことがありますのでご注意ください。特にセーブ中に電源OFFやリセットを行うと、データが消えてしまいますので絶対にしないでください。なお、いったん消えてしまったデータは復元できません。また紛失したデータに関しては責任を負いかねます。
※リチウム電池は有償で交換させていただきます。

